



62-800 KALISZ  
UL. NOWY ŚWIAT 2A

Centrala:  
tel.: 62 760 80 00

Sekretariat:  
tel.: 62 760 80 11  
fax: 62 760 80 49

Pogotowie wod. - kan.:  
994

e-mail: sekretariat@wodociagi-kalisz.pl  
pwik@kl.onet.pl  
www.wodociagi-kalisz.pl



AB 795



CZŁONEK:  
IZBY GOSPODARCZEJ  
WODOCIĄGI POLSKIE

REGON: 250022522

NIP: 618-004-24-33

Numer KRS 0000010157

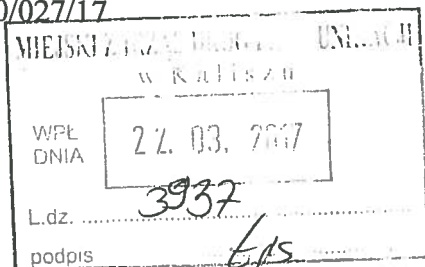
Sąd Rejonowy Poznań  
- Nowe Miasto i Wilda  
w Poznaniu

IX Wydział Gospodarczy  
Krajowego Rejestru Sądowego

Wysokość kapitału zakładowego  
i kapitału wpłaconego Spółki  
na dzień 22.09.2016 roku  
wynosi 112.059.000 zł

# PRZEDSIĘBIORSTWO WODOCIĄGÓW I KANALIZACJI SPÓŁKA Z O.O. W KALISZU

TT-420/027/17



Kalisz, dnia 20.03.2017r.

Miejski Zarząd Dróg  
i Komunikacji w Kaliszu  
ul. Złota 43  
62-800 Kalisz

*P. K. Sobulec  
mgr o pilne polys ve  
dotyczy w celu zlecenia  
opracowania dokumentu  
z 20.03.2017r.*

*P. P. K. Sobulec  
mgr o pilne polys ve  
dotyczy w celu zlecenia  
opracowania dokumentu  
z 20.03.2017r.*

Dotyczy: Remont drogi osiedlowej na odcinku od wjazdu na targowisko "Dobrzec" do skrzyżowania z wyposażonym w sygnalizację świetlną wlotem z Alei Wojska Polskiego (Osiedle Dobrzec P).

W odpowiedzi na pismo nr WI.49.1.2017 informujemy, że odprowadzenie ścieków deszczowych z remontowanej drogi osiedlowej na w/w odcinku można przewidzieć do istniejącego kanału deszczowego o średnicy Ø 300/400 (materiał – beton) w Alei Wojska Polskiego ze spływem ścieków deszczowych wylotem L do rzeki Krępiczy.

Kanał deszczowy na odcinku od studni D1 – D2 wraz z przykanalikami od wpustów ulicznych (zgodnie z załącznikiem graficznym) ze względu na bardzo zły stan techniczny należy wymienić na nowy o średnicy odpowiadającej zdolności przejęcia wód opadowych i roztopowych z odwadnianej zlewni.

Obecnie kanał przebiega w pobliżu drzew, co przyczynia się do wrastania korzeni i osadzania się piasku w rurach. Zaistniała sytuacja na omawianym odcinku powoduje także brak przepustowości istniejącego kanału.

Odprowadzenie ścieków deszczowych należy poprzedzić decyzją Wydziału Środowiska, Rolnictwa i Gospodarki Komunalnej Urzędu Miejskiego w Kaliszu zezwalającą na włączenie wraz z uzgodnieniem odnośnie ilości ścieków i składu zanieczyszczeń oraz uzyskania bądź ewentualnej weryfikacji pozwolenia wodnoprawnego na ich odprowadzanie do odbiornika naturalnego.

Kanalizację należy wykonać w sposób i z materiałów zapewniających bezwzględną szczelność. Przewidzieć wpusty osadzone na studni osadnikowej betonowej Ø500 lub PVC o średnicy min. Ø425, prostokątne na zawiasach bez rygla. Ilość i rozstaw wpustów dostosować do obliczeń hydraulicznych płynącej strugi wody w rynsztoku oraz wielkości zlewni.

Skrzynki od zasuw oraz włazy należy dostosować do poziomu projektowanej ulicy.

W ciągu budowanej ulicy należy zastosować włazy kanalizacyjne o obciążeniu min. D-400 o średnicy 680 mm z wypełnieniem betonowym typu BEGU. Włazy te muszą być wbudowane w płytę betonową zbrojoną podwójną siatką ze stali zbrojeniowej z betonu klasy min. C35/45 dostosowaną wytrzymałością do natężenia ruchu drogowego i klasy włazu.

Istniejące włazy kanalizacyjne spełniające wyżej opisane kryteria nie wymagają wymiany, należy je jedynie zabudować zgodnie z poziomem modernizowanej ulicy.

Wystawienie protokołu odbioru robót przez PWiK Sp. z o.o. po zakończeniu robót drogowych wymaga dostarczenia n/w dokumentów:

- protokołów zagęszczenia gruntu wokół przebudowywanych urządzeń (studnie, wpusty),
- danych z inspekcji telewizyjnej (TV) na płycie DVD wszystkich kanałów na trasie modernizowanej ulicy.

Koszty związane z ewentualnym czyszczeniem kanałów na trasie rozbudowywanej ulicy pokrywa wykonawca robót.

Prace w rejonie istniejących urządzeń wod-kan prowadzić pod nadzorem PWiK i sukcesywnie zgłaszać do odbioru.

Zgodnie z art. 32 ustawy o drogach publicznych z dnia 21 marca 1985 z późniejszymi zmianami Dz. U. 2013.1446 zarządca drogi zobowiązany jest do przywrócenia „dotychczasowej funkcjonalności” urządzeń na własny koszt.

Na powyższe należy opracować dokumentację budowlaną branży sanitarnej i uzgodnić ją w PWiK Sp. z o.o. w Kaliszu.

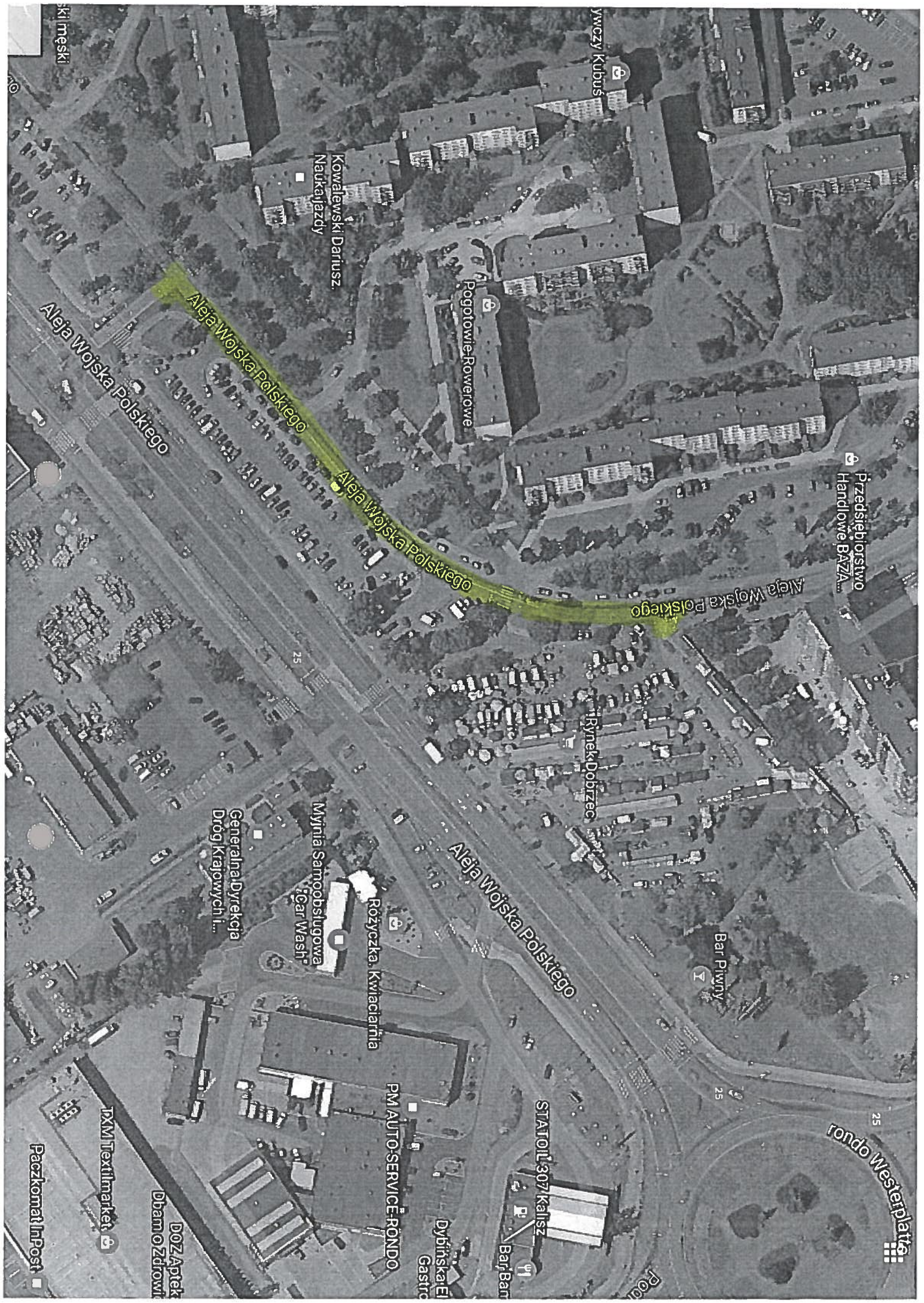
Kierownik  
Działu Technicznego

mgr inż. Małgorzata Lisiecka

CZŁONEK ZARZĄDU

Anna Chmara





ywezy Kubuś

Kowalewski Dariusz  
Naukajazdy

Pogotowie-Rowerowe

Przedsiębiorstwo  
Handlowe BAZA...

Aleja Wojska Polskiego

Aleja Wojska Polskiego

Aleja Wojska Polskiego

Rynek Dobzecz

Aleja Wojska Polskiego

Bar Piwny

Generalna Dyrekcja  
Dróg Krajowych i...

Myjnia Samochodowa  
"Car Wash"

Różyczka, Kwaciarnia

PM AUTO-SERVICE-RONDO

STATOIL 307 Kalisz

Bar Ban

Dybińska El  
Gastro

DOZAPTEK  
Dbamo Zdrowie

IXM Textilmarket

Paczkomat InPost

Rondo Westerplatte



Al. Wojska Polskiego

124200

