

Miejski Zarząd Budynków Mieszkalnych
ul. Dobrzecka 18, 62-800 Kalisz

Tel. (62) 598 55 00, 598 55 02, 598 55 03 Fax. (62) 598 55 01

NIP 618-00-42-976 REGON 250523916

www.mzbm.kalisz.pl

PROJEKT BUDOWLANY **ROZBIÓRKI**

Przedmiot opracowania Projekt budowlany rozbiórki budynku mieszkalnego
jednorodzinnego oraz gospodarczego
Adres inwestycji: ul. Rzymska 11 dz. nr 180 jednostka ewidencyjna Kalisz,
obręb ewidencyjny 0148 Piwonice Kol. Zach.
62-800 Kalisz
Branża: Konstrukcyjno - budowlana

FUNKCJA	IMIĘ I NAZWISKO	PODPIS
Projektant w spec. konstr. bud.	mgr inż. Ryszard Popławski nr ewid. upr. WKP/0022/POOK/03	

SPIS ZAWARTOŚCI OPRACOWANIA

- 1 Strona tytułowa
- 2 Spis treści
- 3 Ocena techniczna - opis
- 4 Część graficzna - rysunkowa

<u>SPIS ZAWARTOŚCI</u>		
	Strona tytułowa	str. 1
	Spis zawartości opracowania.	str. 2
	Oświadczenie projektanta	str. 3
	Opis do projektu rozbiórki	str. 4-8
	Załącznik zdjęciowy	str. 8-9
	Informacja dotycząca BIOZ	str. 10-12
	Rysunki branży architektoniczno budowlanej	
1.	Projekt zagospodarowania terenu	rys. nr 1
2.	Rzut przyziemia budynku mieszkalnego	rys. nr 2

OŚWIADCZENIE

Zgodnie art.20 pkt. 4. Prawa budowlanego z dnia 7 lipca 1994 r., ja niżej podpisany oświadczam że, projekt budowlany dla rozbiórki budynku mieszkalnego i gospodarczego w miejscowości Kalisz dz. nr 180 przy ul. Rzymskiej 11 dla Miejskiego Zarządu Budynków Mieszkalnych w Kaliszu, ul. Dobrzecka 18 jest kompletna oraz wykonana zgodnie z obowiązującymi przepisami, normami oraz zasadami wiedzy technicznej. Projekt opracowany został zgodnie z przepisami bhp, za stanowiska pracy odpowiada pracodawca.

FUNKCJA	IMIĘ I NAZWISKO	PODPIS
Projektant w specj. konst. bud.	mgr inż. Ryszard Popławski nr ewid. upr. WKP/0022/POOK/03	

OPIS TECHNICZNY DO PROJEKTU ROZBIÓRKI BUDYNKU GOSPODARCZEGO

1. Dane ogólne.

1.1 Przedmiot opracowania:

Przedmiotem opracowania jest projekt rozbiórki budynku mieszkalnego i gospodarczego w miejscowości Kalisz przy ul. Rzymskiej 11 na działce nr 180. Obiekt przewidziany do rozbiórki użytkowany był dotychczas jako budynek mieszkalny oraz przynależne pomieszczenia gospodarcza.

1.2 Podstawa opracowania:

- Zlecenie właściciela obiektu,
- Mapa sytuacyjno wysokościowa skala 1:500,
- Rozpoznanie i inwentaryzacja w terenie,
- Obowiązujące przepisy i normy.

2.0 Opis stanu istniejącego.

2.1 Lokalizacja.

Budynki zlokalizowane są w Kaliszu przy ul. Rzymskiej 11, działce nr 180 obr. ewidencyjny 148 Piwonice Kol. Zach.

Działka na której znajduje się budynek przeznaczony do rozbiórki, jest zagospodarowana i ogrodzona. Obiekt zlokalizowany jest przy granicy z działką nr 382 i jest częścią zabudowań gospodarczych.

2.2 Opis konstrukcji

Budynek wykonany jest w technologii tradycyjnej.

- fundamenty wykonane z betonu „rodzynkowego”.
- ściany zewnętrzne gr. 25cm murowane z cegły pełnej na zaprawie cementowo wapiennej.
- ścianki działowe wykonane z cegły pełnej gr. 12 cm na zaprawie cementowo wapiennej.
- stropodach betonowy monolityczny.
- dach dwuspadowy o nachyleniu około 25° , pokryty papą asfaltową,
- tynki zewnętrzne cementowo-wapienne w kolorze naturalnym.
- stolarka drzwiowa i okienna drewniana.

Budynek gospodarczy technologii tradycyjnej.

- fundamenty wykonane z betonu „rodzynkowego”.
- ściany zewnętrzne gr. 25cm murowane z cegły pełnej na zaprawie cementowo wapiennej oraz drewniane.
- ścianki działowe wykonane z cegły pełnej gr. 12 cm na zaprawie cementowo wapiennej.
- dach jednospadowy o nachyleniu około 3° , pokryty papą asfaltową,
- tynki zewnętrzne cementowo-wapienne w kolorze naturalnym.
- stolarka drzwiowa i okienna drewniana.

2.3 Podstawowe parametry budynków do rozbiórki

Budynek mieszkalny

- szerokość 6,30 m
- długość 17,32m
- wysokość 5,40 m
- powierzchnia zabudowy: 126,09 m²
- kubatura: 680,0 m³

Budynek gospodarczy I

- szerokość 4,00 m
- długość 7,50m
- wysokość 3,14 m
- powierzchnia zabudowy: 30,00 m²
- kubatura: 94,2 m³

Budynek gospodarczy II

- szerokość 3,50 m
- długość 3,45m
- wysokość 3,00 m
- powierzchnia zabudowy: 12,08 m²
- kubatura: 36,2 m³

2.4 Przyłącza i instalacje.

Budynek posiada przyłącze elektryczne.

Uwaga!

Przed rozpoczęciem prac rozbiórkowych odłączyć wszystkie przyłącza, co należy udokumentować wpisem do dziennika budowy.

3.0 Ogólne zasady BHP przy robotach.

3.1 Roboty przygotowawcze.

Miejsca niebezpieczne, w których istnieje źródło zagrożenia z powodu możliwości spadania z góry przedmiotów lub materiałów, powinny być oznaczone i ogrodzone poręczami bądź zabezpieczone daszkiem ochronnym. Strefa niebezpieczna wymagająca zabezpieczenia nie może być mniejsza niż 6m. Daszki ochronne powinny być umieszczone a wysokości nie mniejszej niż 2,4m i ze spadkiem 45 stopni w kierunku źródła zagrożenia. Pokrycie daszków powinno być szczelne i wytrzymałe na zniszczenie od spadających przedmiotów.

W miejscach przejść szerokości daszku powinna być, co najmniej 1m szersza od szerokości przejścia.

3.2 BHP przy robotach rozbiórkowych.

Przed rozpoczęciem robót rozbiórkowych należy:

- wykonać niezbędne zabezpieczenie terenu i jego oznakowanie w sposób wykluczający dostęp osób postronnych do miejsc rozbiórki w czasie jej trwania,
- odłączyć budynek od sieci energetycznej,

Roboty rozbiórkowe należy przerwać, jeżeli zachodzi możliwość przewrócenia części konstrukcji przez wiatr lub, gdy jego prędkość przekracza 10m/s.

3.3 BHP przy robotach na wysokości.

W celu zabezpieczenia przed upadkiem z wysokości należy stosować środki ochrony zbiorowej w szczególności balustrady, siatki ochronne i siatki bezpieczeństwa.

Otwory w ścianach zewnętrznych obiektu budowlanego i w stropach których dolna krawędź znajduje się poniżej 1,1 m od poziomemu stropu lub pomostu, powinny być zabezpieczone balustradą.

3.4 BHP przy obsłudze maszyn.

Przewody dostarczające energii elektrycznej zabezpieczyć przed uszkodzeniami mechanicznymi.

Maszyny i inne urządzenia techniczne powinny być:

- utrzymywane w stanie zapewniającym ich sprawność,

- stosowane wyłącznie do prac do jakich zostały przeznaczone,
- obsługiwane przez przeszkolone osoby.

W przypadku stwierdzenia uszkodzenia maszyny lub innego urządzenia technicznego należy je niezwłocznie unieruchomić i odłączyć dopływ energii. Maszyny i inne urządzenia techniczne przed rozpoczęciem pracy powinny być sprawdzone pod względem sprawności technicznej i bezpiecznego użytkowania. Wykonywanie węzłów na linach i łańcuchach i łączenie lin stalowych na długości jest zabronione.

4.0 Opis kolejności robót rozbiórkowych

4.1 Zasady ogólne

Roboty rozbiórkowe należy wykonywać z zachowaniem maksymalnej ostrożności dokładnie przestrzegając przepisów BHP.

Rozbiórki elementów konstrukcyjnych dachu nie wolno prowadzić jednocześnie w kilku miejscach. Podczas robót należy dokonywać bieżącej oceny stanu poszczególnych elementów i w miarę potrzeb wykonywać niezbędne zabezpieczenia lub wzmocnienia konstrukcji.

4.2 Etapy rozbiórki.

1. Odłączenie i demontaż instalacji elektrycznej.

2. Rozbiórka stolarki drzwiowej i okiennej.

Skrzydła drzwiowe i okienne zdjąć z zawiasów, ościeżnice wykuć z muru.

3. Rozbiórka pokrycia dachu.

Po zdjęciu warstw pokrycia papy przystąpić do rozbiórki stropodachu za pomocą koparki do wyburzeń..

Nie zrzucać! Zabrania się przebywania zarówno pod jaki i na rozbieranym elemencie. Roboty rozbiórkowe nie prowadzić w okresie dużych opadów atmosferycznych.

5. Rozbiórka ścian parteru.

Ściany zewnętrzne parteru rozbierać warstwami o odpowiedniej wysokości do poziomu posadzki. Następnie przystąpić do rozbiórki ścian wewnętrznych.

6. Rozbiórka fundamentów

Po wykonaniu wykopów i określeniu głębokości posadowienia fundamentów przystąpić do rozbiórki.

Powstały w wyniku rozbiórki dół po zabudowie zniwelować poprzez wypełnienie gruboziarnistym piaskiem, z zagęszczeniem warstwami.

4.3 Uwagi końcowe:

1. Do prowadzenia robót rozbiórkowych należy stosować wyłącznie materiały i urządzenia posiadające wymagane prawem atesty lub aprobaty techniczne dopuszczające do stosowania w budownictwie.
2. W trakcie prowadzenia robót rozbiórkowych należy zapewnić ciągły nadzór osoby posiadającej odpowiednie uprawnienia budowlane.
3. W trakcie robót dokonywać bieżącej oceny stanu poszczególnych elementów i w miarę potrzeb wykonywać niezbędne zabezpieczenia lub wzmocnienia konstrukcji.
4. Zabrania się podczas prac rozbiórkowych przebywania na i pod demontowanymi elementami.
5. Zabrania się gromadzenia gruzu na konstrukcyjnych częściach obiektu.
6. W przypadku napotkania w trakcie rozbiórki ukrytych przyłączy lub instalacji wyjaśnić czy dana instalacja lub przyłącze nie jest użytkowane i po odłączeniu potwierdzić wpisem do dziennika budowy.
7. Dopuszcza się stosowanie innej niż proponowana technologia rozbiórki pod warunkiem zachowania przepisów BHP.
8. Przestrzegać zasad obowiązujących przy wykonywaniu robót rozbiórkowych oraz obowiązujących przepisów BHP

5.0 Załącznik zdjęciowy.

Budynek mieszkalny front



Budynek mieszkalny tył



Budynek mieszkalny bok



Budynek gospodarczy – front



Budynek gospodarczy – bok



NAZWA OPRACOWANIA:	INFORMACJA DOTYCZĄCA BEZPIECZEŃSTWA I OCHRONY ZDROWIA (ROZBIÓRKA BUDOWLANA)
NAZWA OBIEKTU:	BUDYNEK MIESZKALNY I GOSPODARCZY
ADRES:	KALISZ UL.RZYMSKA 11
ZAMAWIAJĄCY:	MABM UL.DOBRZECKA 18 62-800 KALISZ
PROJEKTANT:	mgr inż. Ryszard Popławski nr ewid. upr. WKP/0022/POOK/03

1. Zakres robót dla całego zamierzenia budowlanego oraz kolejność realizacji poszczególnych obiektów.

ZAKRES ROBÓT:

etap I - rozbiórka pokrycia dachowego, konstrukcji dachu budynku , realizowana sposobem ręcznym;

etap II - wykucie ościeżnic okiennych i drzwiowych,

etap III - rozbiórka ścian działowych i nośnych

etap IV - rozbiórka posadzki , ścian fundamentowych , fundamentów budynku sposobem ręczno-mechanicznym.

Uporządkowanie placu rozbiórki, naprawa uszkodzeń spowodowanych rozbiórką.

2. Wskazanie elementów zagospodarowania działki lub terenu, które mogą stwarzać zagrożenie bezpieczeństwa i zdrowia ludzi

Zagrożenie bezpieczeństwa i zdrowia ludzi zachodzi szczególnie podczas;

- Pracy na wysokości (przy rozbiórce pokrycia dachowego, dachu)
- Rozbiórki stropów i komina.

3. Wskazanie dotyczące przewidywanych zagrożeń występujących podczas realizacji robót budowlanych, określające skalę i rodzaje zagrożeń oraz miejsce i czas ich wystąpienia.

Rodzaj zagrożenia	Miejsce	Czas wystąpienia	Skala zagrożenia
Ustała stateczność rozbieranych ścian	- otoczenie budynku w strefie niebezpiecznej, tj; 10m od ścian budynku w każdą	-roboty rozbiórkowe (szczególnie roboty I-go etapu)	Zagrożenie obejmuje robotników wykonujących roboty rozbiórkowe
Upadek z wysokości	Rusztowania stojące Dach Strop nad parterem budynku Ściany przyziemia	- w czasie pracy na rusztowaniach i prowadzenia prac rozbiórkowych (szczególnie I-go etapu	Zagrożenie obejmuje pojedynczych robotników wykonujących roboty budowlane
Uderzenie spadającym odłamkiem	- bezpośrednie otoczenie budynku i rusztowań	-roboty rozbiórkowe -roboty naprawcze pozostawionej części budynku przyległego	Zagrożenie dla pojedynczych robotników budowlanych

4. Wskazanie Sposobu prowadzenia instruktażu pracowników przed przystąpieniem do realizacji robót szczególnie niebezpiecznych

Robotnicy przed przystąpieniem do robót budowlanych powinni być przeszkoleni w zakresie eksploatacji urządzeń transportu i pracy na rusztowaniach oraz pracy na wysokości w podnośnikach koszowych. Pracownicy powinni posiadać stosowne dokumenty dopuszczające do pracy na wysokości. Z uwagi na specyfikę robót

rozbiórkowych zaleca się, aby zespół roboczy był przeszkolony zarówno teoretycznie jak i praktycznie w zakresie robót przewidzianych projektem.

Roboty budowlane prowadzić przestrzegając przepisów zawarte w: *Rozporządzeniu Ministra Infrastruktury z dnia 6 lutego 2003r. w sprawie bezpieczeństwa i higieny pracy podczas wykonywania robót budowlanych (Dz.U.Nr 47, poz 401)*.

5. Wskazanie środków technicznych i organizacyjnych, zapobiegających niebezpieczeństwom wynikającym z wykonania robót budowlanych w strefach szczególnego zagrożenia zdrowia lub w ich sąsiedztwie, w tym zapewniających bezpieczną i sprawną komunikację, umożliwiającą szybką ewakuację na wypadek pożaru, awarii i innych zagrożeń.

- Na czas prowadzenia robót należy zabezpieczyć przyległy teren przed dostępem osób postronnych.
- Roboty realizować w sposób szczególnie ostrożny podczas rozbiórki konstrukcji stropodachu, stropu i ścian zewnętrznych.
- Roboty realizować zgodnie z wytycznymi zawartymi w projekcie budowlanym rozbiórki
- W przypadku jakichkolwiek wątpliwości związanych z prowadzeniem robót rozbiórkowych - należy wezwać autora projektu rozbiórki.
- Nie magazynować materiałów rozbiórkowych na rusztowaniach oraz drogach ewakuacyjnych.
- Transport gruntu mineralnego realizować tylko po wyznaczonych drogach przez kierownika rozbiórki oraz przy użyciu sprawnych środków technicznych.

Kierownik budowy przed rozpoczęciem robót budowlanych jest zobowiązany do sporządzenia planu BIOZ.

Opracował: mgr inż. Ryszard Popławski
nr ewid. upr. WKP/0022/POOK/03
nr ewid. izby WKP/BO/1388/03

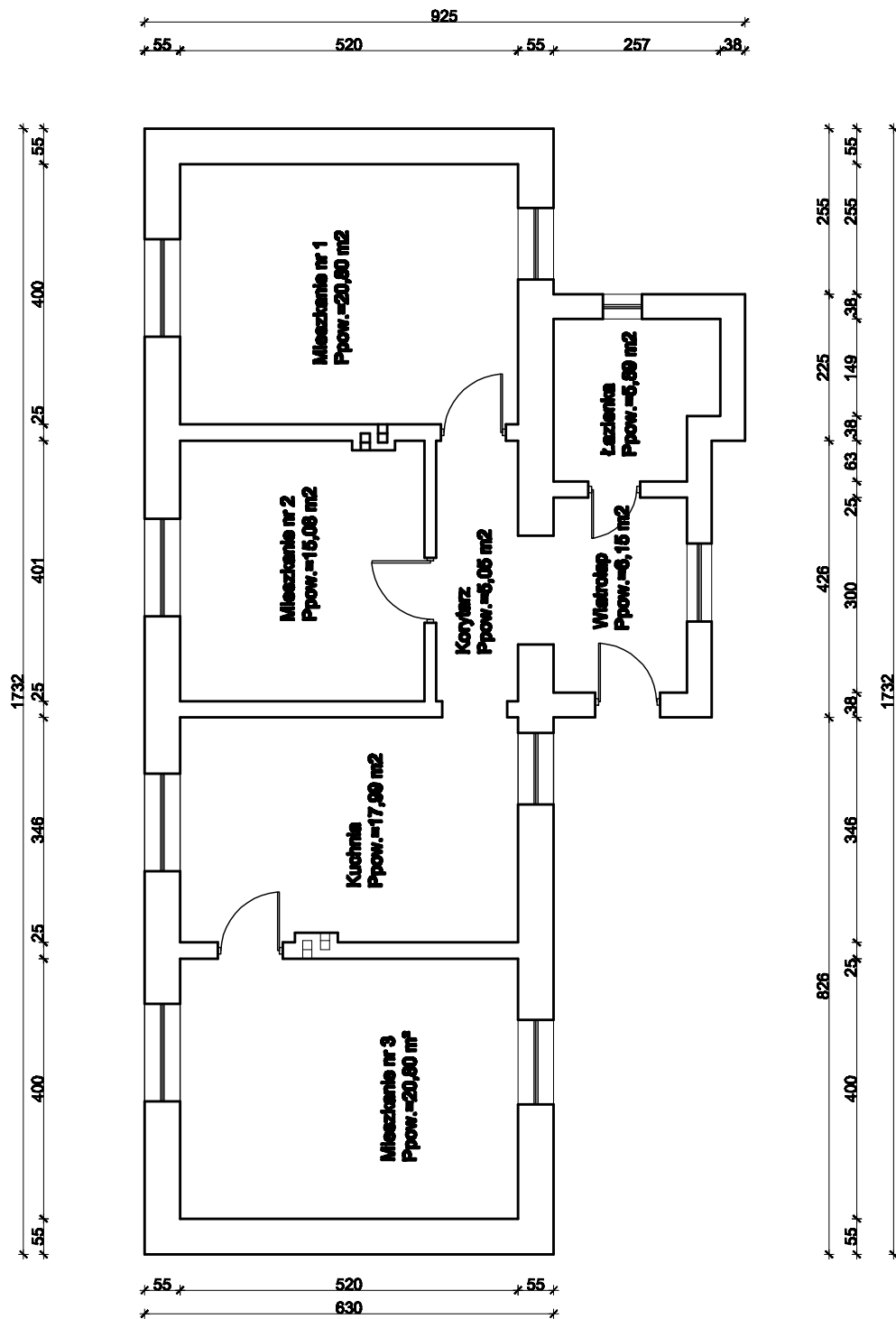
BUDYNKI
GOSPODARCZE
DO ROZBIÓRKI

BUDYNKI
MIESZKALNY
DO ROZBIÓRKI

Miejski Zarząd Budynków Mieszkalnych

ul. Dobrzecka 18 62-800 Kalisz

Objekt:	Rozbiórka budynku mieszkalnego i bud. gospodarczego		NUMER SYGNALNY
Adres:	ul. Rzymska 11 62-800 Kalisz		11
Przedmiot:	PLAN SYTUACYJNY		SKALA
Branża:	Budowlana		1:100
Funkcja:	Imię i nazwisko	Data	Podpis
Projektant: w spec.konst.bud	mgr inż. Ryszard Popławski nr ewid. upr. WKP/0022/POD/K/03	Kalisz 2016-03	



Miejski Zarząd Budynków Mieszkalnych				
ul. Dobrzecka 18 62-800 Kalisz				
Obiekt:	Rozbiórka budynku mieszkalnego i bud.gospodarczego			NUMER RYSUNKU 1 SKALA 1:100
Adres:	ul. Rzymska 11 62-800 Kalisz			
Przedmiot:	Rzut przyziemia			
Branża:	Budowlana			
Funkcja	Imię i nazwisko		Data	Podpis
Projektant: w spec.konst.bud.	mgr inż.Ryszard Popławski nr ewid. upr. WKP/0022/POOK/03		Kalisz 2016-03	